

## DEMANDEURS D'EMPLOI INSCRITS À PÔLE EMPLOI DANS LES HAUTS-DE-FRANCE AU TROISIÈME TRIMESTRE 2018

Au troisième trimestre 2018, dans les Hauts-de-France, le nombre de demandeurs d'emploi tenus de rechercher un emploi et sans activité (catégorie A) s'établit en moyenne sur le trimestre à 379 760. Ce nombre baisse de 0,1 % sur le trimestre (soit -250 personnes) et de 1,5 % sur un an.

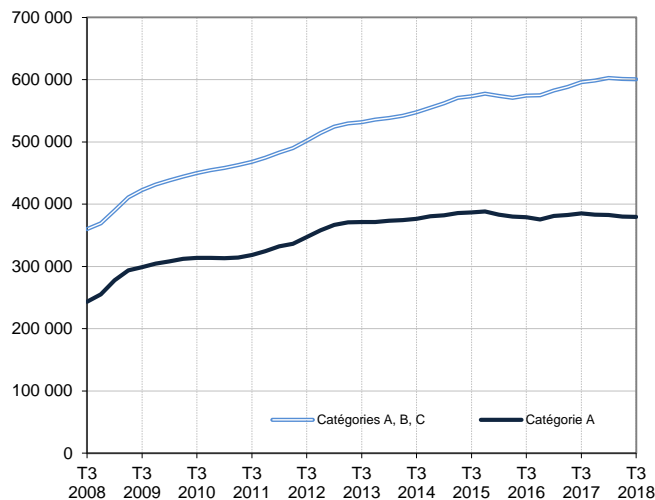
En France métropolitaine, ce nombre augmente de 0,5 % ce trimestre (-1,2 % sur un an).

Dans les Hauts-de-France, le nombre de demandeurs d'emploi tenus de rechercher un emploi, ayant ou non exercé une activité (catégories A, B, C) s'établit en moyenne à 600 490 au troisième trimestre 2018. Ce nombre baisse de 0,2 % sur le trimestre (soit -960 personnes) et progresse de 0,7 % sur un an.

En France métropolitaine, ce nombre augmente de 0,4 % ce trimestre (+0,6 % sur un an).

### Demandeurs d'emploi en catégories A et A, B, C dans les Hauts-de-France

Données corrigées des variations saisonnières et des jours ouvrables (CVS-CJO)



Source : Pôle emploi-Dares, STMT, traitements Dares.

### Demandeurs d'emploi par catégorie

Données CVS-CJO

	Effectif			Évolution (en %) sur	
	3e trim. 2017	2e trim. 2018	3e trim. 2018	un trimestre *	un an **
<b>Hauts-de-France</b>					
Inscrits tenus de rechercher un emploi, sans emploi (catégorie A)	385 370	380 010	<b>379 760</b>	-0,1	-1,5
Inscrits tenus de rechercher un emploi, en activité réduite courte (catégorie B)	72 810	73 660	<b>74 960</b>	+1,8	+3,0
Inscrits tenus de rechercher un emploi, en activité réduite longue (catégorie C)	138 050	147 780	<b>145 770</b>	-1,4	+5,6
<b>Ensemble des inscrits tenus de rechercher un emploi (catégories A, B, C)</b>	<b>596 230</b>	<b>601 450</b>	<b>600 490</b>	<b>-0,2</b>	<b>+0,7</b>
Inscrits non tenus de rechercher un emploi, sans emploi (catégorie D)	32 430	25 170	<b>28 280</b>	+12,4	-12,8
Inscrits non tenus de rechercher un emploi, en emploi (catégorie E)	46 380	35 390	<b>33 990</b>	-4,0	-26,7
<b>Ensemble des inscrits (catégories A, B, C, D, E)</b>	<b>675 040</b>	<b>662 010</b>	<b>662 760</b>	<b>+0,1</b>	<b>-1,8</b>
<b>France métropolitaine</b>					
Inscrits tenus de rechercher un emploi, sans emploi (catégorie A)	3 499 500	3 440 500	<b>3 456 800</b>	+0,5	-1,2
Inscrits tenus de rechercher un emploi, en activité réduite courte (catégorie B)	751 600	755 500	<b>771 600</b>	+2,1	+2,7
Inscrits tenus de rechercher un emploi, en activité réduite longue (catégorie C)	1 365 400	1 432 000	<b>1 421 200</b>	-0,8	+4,1
<b>Ensemble des inscrits tenus de rechercher un emploi (catégories A, B, C)</b>	<b>5 616 500</b>	<b>5 627 900</b>	<b>5 649 600</b>	<b>+0,4</b>	<b>+0,6</b>
Inscrits non tenus de rechercher un emploi, sans emploi (catégorie D)	285 200	255 300	<b>269 900</b>	+5,7	-5,4
Inscrits non tenus de rechercher un emploi, en emploi (catégorie E)	417 000	355 700	<b>353 200</b>	-0,7	-15,3
<b>Ensemble des inscrits (catégories A, B, C, D, E)</b>	<b>6 318 700</b>	<b>6 238 900</b>	<b>6 272 700</b>	<b>+0,5</b>	<b>-0,7</b>

\* variation par rapport au trimestre précédent, en %.

\*\* variation par rapport au même trimestre de l'année précédente, en %.

Source : Pôle emploi-Dares, STMT, traitements Dares.

En raison de la gestion des arrondis, les totaux peuvent très légèrement différer de la somme de leurs sous-totaux.

La situation des demandeurs d'emploi vis-à-vis des catégories (A, B, C, D et E) est déterminée à la fin de chaque mois. Dans cette publication les nombres de demandeurs d'emploi pour chaque catégorie sont obtenus en faisant la moyenne sur le trimestre.

Une [documentation](#) fournit des éléments d'aide à l'interprétation des séries sur les demandeurs d'emploi.

Les données publiées concernent les demandeurs d'emploi inscrits à Pôle emploi. La notion de demandeurs d'emploi est différente de celle de chômeurs au sens du Bureau international du travail (BIT). Au-delà des évolutions du marché du travail, différents facteurs peuvent davantage affecter les données relatives aux demandeurs d'emploi : modifications des règles d'indemnisation ou d'accompagnement des demandeurs d'emploi, changements de procédure, incidents. Un [document](#) présente les principaux changements de procédure et incidents ayant affecté les statistiques de demandeurs d'emploi depuis 2011.

L'ensemble des définitions et concepts figurent dans la [documentation méthodologique](#) en ligne.

## DEMANDEURS D'EMPLOI PAR DÉPARTEMENT

Au troisième trimestre 2018, dans les Hauts-de-France, les évolutions du nombre de demandeurs d'emploi en catégorie A sur le trimestre se situent entre -0,7 % dans l'Aisne et +1,6 % dans la Somme. Sur un an, elles se situent entre -4,1 % dans l'Aisne et -0,9 % dans le Nord.

Les évolutions du nombre de demandeurs d'emploi en catégories A, B, C se situent entre -1,0 % dans l'Aisne et +0,4 % dans la Somme, sur un trimestre. Sur un an, elles se situent entre -1,5 % dans l'Aisne et +1,4 % dans le Nord.

### Demands d'emploi en catégorie A

Données CVS-CJO

	Effectif			Évolution (en %) sur	
	3e trim. 2017	2e trim. 2018	3e trim. 2018	un trimestre *	un an **
<b>Hauts-de-France</b>	<b>385 370</b>	<b>380 010</b>	<b>379 760</b>	<b>-0,1</b>	<b>-1,5</b>
Aisne	37 150	35 880	<b>35 620</b>	-0,7	-4,1
Nord	181 870	180 610	<b>180 320</b>	-0,2	-0,9
Oise	44 190	43 540	<b>43 310</b>	-0,5	-2,0
Pas-de-Calais	87 860	86 680	<b>86 660</b>	0,0	-1,4
Somme	34 300	33 310	<b>33 840</b>	+1,6	-1,3
<b>France métropolitaine</b>	<b>3 499 500</b>	<b>3 440 500</b>	<b>3 456 800</b>	<b>+0,5</b>	<b>-1,2</b>

\* variation par rapport au trimestre précédent, en %.

Source : Pôle emploi-Dares, STMT, traitements Dares.

\*\* variation par rapport au même trimestre de l'année précédente, en %.

En raison de la gestion des arrondis, les totaux peuvent très légèrement différer de la somme de leurs sous-totaux.

### Demands d'emploi en catégories A, B, C

Données CVS-CJO

	Effectif			Évolution (en %) sur	
	3e trim. 2017	2e trim. 2018	3e trim. 2018	un trimestre *	un an **
<b>Hauts-de-France</b>	<b>596 230</b>	<b>601 450</b>	<b>600 490</b>	<b>-0,2</b>	<b>+0,7</b>
Aisne	56 930	56 660	<b>56 080</b>	-1,0	-1,5
Nord	272 230	275 880	<b>275 930</b>	0,0	+1,4
Oise	71 270	71 610	<b>71 300</b>	-0,4	0,0
Pas-de-Calais	139 860	141 550	<b>141 190</b>	-0,3	+1,0
Somme	55 940	55 760	<b>55 980</b>	+0,4	+0,1
<b>France métropolitaine</b>	<b>5 616 500</b>	<b>5 627 900</b>	<b>5 649 600</b>	<b>+0,4</b>	<b>+0,6</b>

\* variation par rapport au trimestre précédent, en %.

Source : Pôle emploi-Dares, STMT, traitements Dares.

\*\* variation par rapport au même trimestre de l'année précédente, en %.

En raison de la gestion des arrondis, les totaux peuvent très légèrement différer de la somme de leurs sous-totaux.

## DEMANDEURS D'EMPLOI EN CATÉGORIE A, DANS LES HAUTS-DE-FRANCE

Dans les Hauts-de-France, sur un trimestre, le nombre de demandeurs d'emploi en catégorie A augmente de 0,2 % pour les hommes (-2,6 % sur un an) et recule de 0,3 % pour les femmes (-0,2 % sur un an).

Sur un trimestre, le nombre de demandeurs d'emploi en catégorie A diminue dans les Hauts-de-France de 1,1 % pour les moins de 25 ans (-3,3 % sur un an), reste stable pour ceux âgés de 25 à 49 ans (-1,9 % sur un an) et progresse de 0,6 % pour ceux âgés de 50 ans ou plus (+1,0 % sur un an).

### Demandeurs d'emploi en catégorie A par sexe et âge

Données CVS-CJO

	Effectif			Évolution (en %) sur	
	3e trim. 2017	2e trim. 2018	3e trim. 2018	un trimestre *	un an **
Hommes	205 080	199 480	<b>199 850</b>	+0,2	-2,6
Femmes	180 290	180 530	<b>179 910</b>	-0,3	-0,2
<b>Moins de 25 ans</b>	<b>62 570</b>	<b>61 190</b>	<b>60 490</b>	<b>-1,1</b>	<b>-3,3</b>
Hommes	32 930	31 980	<b>31 740</b>	-0,8	-3,6
Femmes	29 640	29 210	<b>28 750</b>	-1,6	-3,0
<b>Entre 25 et 49 ans</b>	<b>230 480</b>	<b>226 130</b>	<b>226 040</b>	<b>0,0</b>	<b>-1,9</b>
Hommes	122 120	117 920	<b>118 370</b>	+0,4	-3,1
Femmes	108 350	108 210	<b>107 670</b>	-0,5	-0,6
<b>50 ans ou plus</b>	<b>92 320</b>	<b>92 700</b>	<b>93 230</b>	<b>+0,6</b>	<b>+1,0</b>
Hommes	50 020	49 580	<b>49 730</b>	+0,3	-0,6
Femmes	42 300	43 110	<b>43 500</b>	+0,9	+2,8
<b>Hauts-de-France</b>	<b>385 370</b>	<b>380 010</b>	<b>379 760</b>	<b>-0,1</b>	<b>-1,5</b>

\* variation par rapport au trimestre précédent, en %.

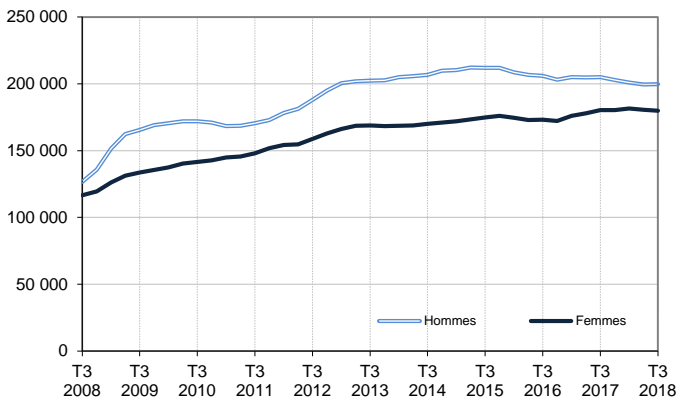
Source : Pôle emploi-Dares, STMT, traitements Dares.

\*\* variation par rapport au même trimestre de l'année précédente, en %.

En raison de la gestion des arrondis, les totaux peuvent très légèrement différer de la somme de leurs sous-totaux.

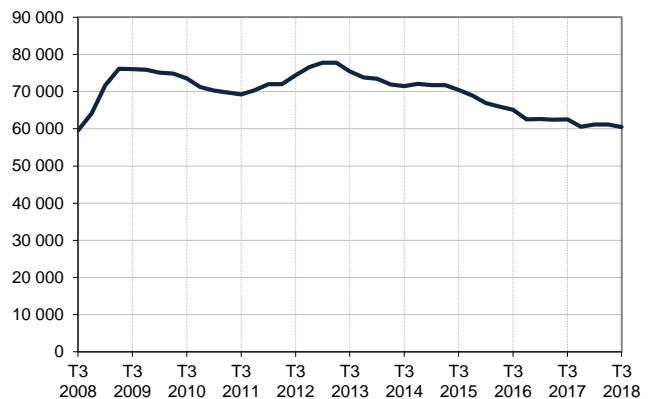
#### Catégorie A, par sexe

Données CVS-CJO



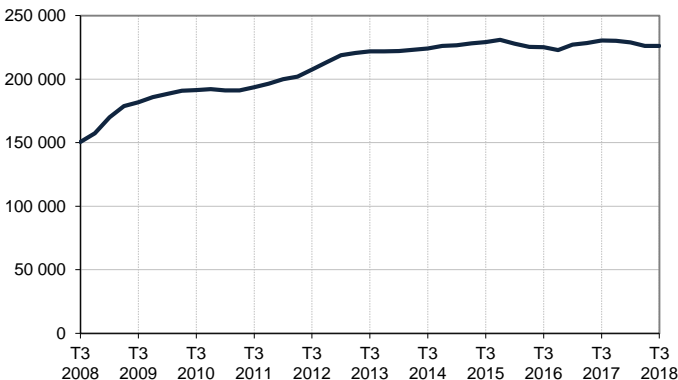
#### Catégorie A, moins de 25 ans

Données CVS-CJO



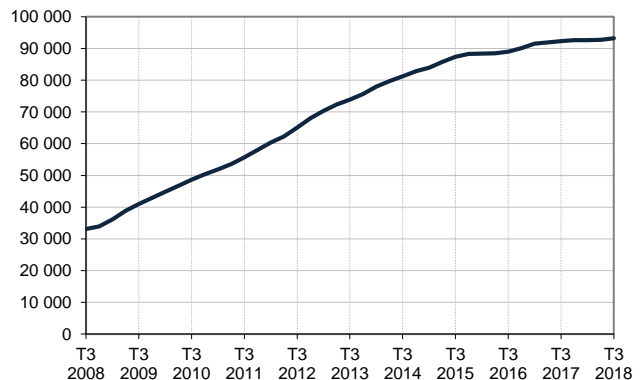
#### Catégorie A, entre 25 et 49 ans

Données CVS-CJO



#### Catégorie A, 50 ans ou plus

Données CVS-CJO



Champ : Hauts-de-France.

Source : Pôle emploi-Dares, STMT, traitements Dares.

## DEMANDEURS D'EMPLOI EN CATÉGORIES A, B, C, DANS LES HAUTS-DE-FRANCE

Dans les Hauts-de-France, sur un trimestre, le nombre de demandeurs d'emploi en catégories A, B, C diminue de 0,6 % pour les hommes (-0,9 % sur un an) et progresse de 0,2 % pour les femmes (+2,4 % sur un an).

Sur un trimestre, le nombre de demandeurs d'emploi en catégories A, B, C diminue dans les Hauts-de-France de 0,9 % pour les moins de 25 ans (-1,4 % sur un an), de 0,3 % pour ceux âgés de 25 à 49 ans (+0,1 % sur un an) et progresse de 0,8 % pour ceux âgés de 50 ans ou plus (+3,9 % sur un an).

### Demands d'emploi en catégories A, B, C par sexe et âge

Données CVS-CJO

	Effectif			Évolution (en %) sur	
	3e trim. 2017	2e trim. 2018	3e trim. 2018	un trimestre *	un an **
Hommes	302 730	301 620	<b>299 960</b>	-0,6	-0,9
Femmes	293 500	299 830	<b>300 530</b>	+0,2	+2,4
<b>Moins de 25 ans</b>	<b>96 510</b>	<b>96 030</b>	<b>95 120</b>	<b>-0,9</b>	<b>-1,4</b>
Hommes	49 810	49 230	<b>48 720</b>	-1,0	-2,2
Femmes	46 700	46 800	<b>46 400</b>	-0,9	-0,6
<b>Entre 25 et 49 ans</b>	<b>367 240</b>	<b>368 870</b>	<b>367 740</b>	<b>-0,3</b>	<b>+0,1</b>
Hommes	188 120	186 340	<b>185 190</b>	-0,6	-1,6
Femmes	179 110	182 530	<b>182 550</b>	0,0	+1,9
<b>50 ans ou plus</b>	<b>132 490</b>	<b>136 550</b>	<b>137 630</b>	<b>+0,8</b>	<b>+3,9</b>
Hommes	64 800	66 050	<b>66 050</b>	0,0	+1,9
Femmes	67 690	70 490	<b>71 580</b>	+1,5	+5,7
<b>Hauts-de-France</b>	<b>596 230</b>	<b>601 450</b>	<b>600 490</b>	<b>-0,2</b>	<b>+0,7</b>

\* variation par rapport au trimestre précédent, en %.

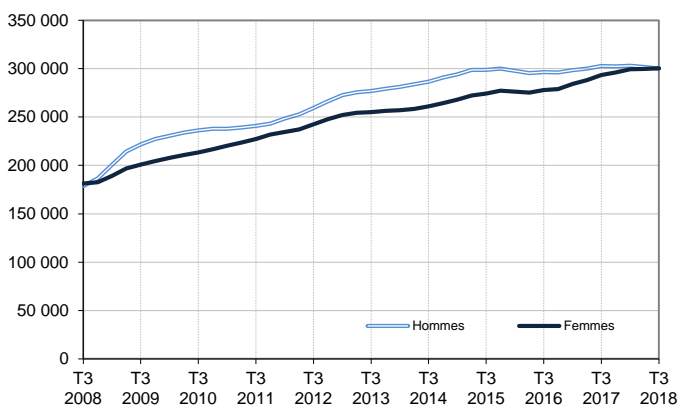
Source : Pôle emploi-Dares, STMT, traitements Dares.

\*\* variation par rapport au même trimestre de l'année précédente, en %.

En raison de la gestion des arrondis, les totaux peuvent très légèrement différer de la somme de leurs sous-totaux.

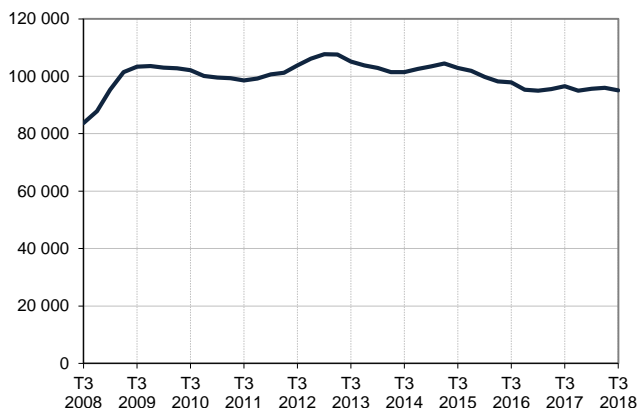
#### Catégories A, B, C, par sexe

Données CVS-CJO



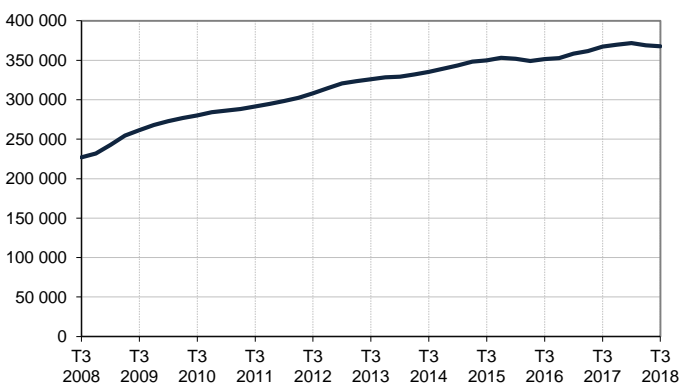
#### Catégories A, B, C, moins de 25 ans

Données CVS-CJO



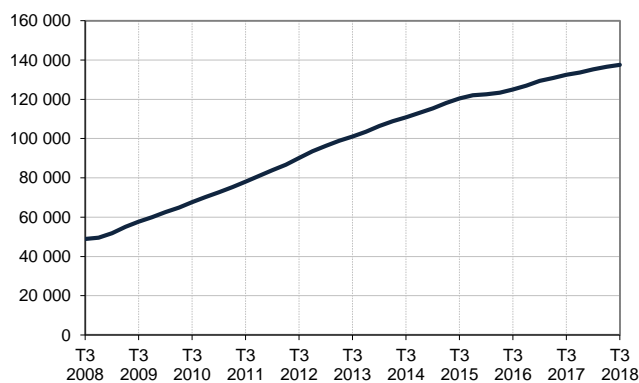
#### Catégories A, B, C, entre 25 et 49 ans

Données CVS-CJO



#### Catégories A, B, C, 50 ans ou plus

Données CVS-CJO



Champ : Hauts-de-France.

Source : Pôle emploi-Dares, STMT, traitements Dares.

## ANCIENNETÉ D'INSCRIPTION EN CATÉGORIES A, B, C DES DEMANDEURS D'EMPLOI, DANS LES HAUTS-DE-FRANCE

Dans les Hauts-de-France, le nombre de demandeurs d'emploi inscrits en catégories A, B, C depuis un an ou plus augmente de 1,2 % sur un trimestre (+7,6 % sur un an) tandis que celui des inscrits depuis moins d'un an recule de 1,5 % (-5,4 % sur un an).

L'ancienneté en catégories A, B, C est mesurée par le nombre de jours où le demandeur d'emploi a été inscrit, de façon continue, en catégories A, B, C. Une sortie d'un jour de ces catégories réinitialise l'ancienneté. D'autres indicateurs, tel que le nombre de personnes inscrites en catégorie A un certain nombre de mois sur une période donnée, peuvent éclairer d'autres dimensions de l'ancienneté ou de la récurrence sur les listes de Pôle emploi dans ces catégories.

### Ancienneté en catégories A, B, C des demandeurs d'emploi

Données CVS-CJO

	Effectif			Évolution (en % et point) sur	
	3e trim. 2017	2e trim. 2018	3e trim. 2018	un trimestre *	un an **
<b>Hauts-de-France</b>					
Inscrits depuis moins de 1 an	315 170	302 820	<b>298 190</b>	-1,5	-5,4
Inscrits depuis 1 an ou plus	281 060	298 630	<b>302 300</b>	+1,2	+7,6
De 1 an à moins de 2 ans	116 100	129 940	<b>130 760</b>	+0,6	+12,6
De 2 ans à moins de 3 ans	57 860	59 500	<b>62 190</b>	+4,5	+7,5
3 ans ou plus	107 100	109 190	<b>109 350</b>	+0,1	+2,1
<b>Demandeurs d'emploi en catégories A, B, C</b>	<b>596 230</b>	<b>601 450</b>	<b>600 490</b>	-0,2	+0,7
Part des demandeurs d'emploi inscrits depuis 1 an ou plus	47,1 %	49,7 %	<b>50,3 %</b>	+0,6 pt	+3,2 pt
<b>France métropolitaine</b>					
Demandeurs d'emploi inscrits depuis 1 an ou plus	2 480 000	2 611 000	<b>2 638 800</b>	+1,1	+6,4
Part des demandeurs d'emploi inscrits depuis 1 an ou plus	44,2 %	46,4 %	<b>46,7 %</b>	+0,3 pt	+2,5 pt

\* variation par rapport au trimestre précédent, en %.

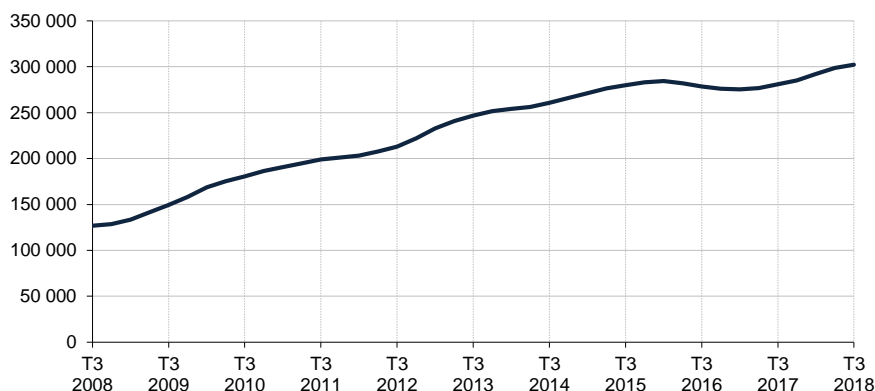
Source : Pôle emploi-Dares, STMT, traitements Dares.

\*\* variation par rapport au même trimestre de l'année précédente, en %.

En raison de la gestion des arrondis, les totaux peuvent très légèrement différer de la somme de leurs sous-totaux.

### Demandeurs d'emploi inscrits depuis un an ou plus en catégories A, B, C

Données CVS-CJO



Champ : Hauts-de-France.

Source : Pôle emploi-Dares, STMT, traitements Dares.

## ENTRÉES ET SORTIES DE CATÉGORIES A, B, C, DANS LES HAUTS-DE-FRANCE

Dans les Hauts-de-France, le nombre moyen d'entrées en catégories A, B, C au troisième trimestre 2018 augmente de 1,6 % par rapport au trimestre précédent (-4,4 % sur un an).

Au troisième trimestre 2018, les entrées pour fin de contrat (-8,0 %), fin de mission d'intérim (-1,6 %), autre licenciement (-2,1 %) et première entrée sur le marché du travail (-1,9 %) sont en baisse. Les entrées pour démission (+11,0 %), rupture conventionnelle (+8,8 %), licenciement économique (+7,4 %), retour d'inactivité (+9,1 %), réinscription rapide (+1,2 %), autres motifs (+10,4 %) et motif indéterminé (+5,5 %) sont en hausse.

Dans les Hauts-de-France, le nombre moyen de sorties de catégories A, B, C au troisième trimestre 2018 diminue de 2,1 % par rapport au trimestre précédent (-0,8 % sur un an).

Au troisième trimestre 2018, les sorties pour arrêt de recherche (-1,9 %), cessation d'inscription pour défaut d'actualisation (-10,6 %), radiation administrative (-13,3 %) et autres cas (-7,1 %) sont en baisse. Les sorties pour reprise d'emploi déclarée (+0,9 %) et entrée en stage ou en formation (+60,0 %) sont en hausse.

*Suite à la refonte des motifs d'inscription à Pôle emploi (voir [note](#)), les données sur les entrées en catégories A,B,C par motif sont révisées et ne sont pas comparables avec celles publiées avant avril 2018.*

### Entrées en catégories A, B, C par motif

Données CVS-CJO

	Nombre moyen d'entrées 3e trim. 2018	Répartition des motifs (en %)	Évolution trimestrielle * (en %)	Évolution annuelle ** (en %)
<b>Hauts-de-France</b>				
Fin de contrat	8 970	18,0	-8,0	+1,1
Fin de mission d'intérim	3 110	6,2	-1,6	+5,8
Démission	1 410	2,8	+11,0	+25,9
Rupture conventionnelle	2 340	4,7	+8,8	+3,1
Licenciement économique	870	1,7	+7,4	-9,4
Autre licenciement	2 810	5,6	-2,1	-1,1
Première entrée sur le marché du travail <sup>(1)</sup>	4 640	9,3	-1,9	-3,5
Retour d'inactivité <sup>(2)</sup>	8 250	16,5	+9,1	-19,0
Réinscription rapide <sup>(3)</sup>	8 730	17,5	+1,2	-7,8
Autres motifs <sup>(4)</sup>	2 860	5,7	+10,4	+5,1
Motif indéterminé	5 980	12,0	+5,5	-2,0
<b>Entrées en catégories A, B, C</b>	<b>49 960</b>	<b>100,0</b>	<b>+1,6</b>	<b>-4,4</b>
<b>France métropolitaine</b>	<b>525 500</b>		<b>-0,7</b>	<b>-2,7</b>

\* variation par rapport au trimestre précédent, en %.

\*\* variation par rapport au même trimestre de l'année précédente, en %.

(1) Inscription à Pôle emploi d'une personne qui se présente pour la première fois sur le marché du travail, notamment lorsqu'elle vient d'achever ses études ou lorsqu'elle était auparavant inactive.

(2) Recherche d'un emploi après une période d'inactivité, fin de maladie ou de maternité, fin de formation.

(3) Réinscription après une sortie de courte durée (suite à un défaut d'actualisation, une radiation administrative, une période d'inactivité...).

(4) Fin d'activité non salariée, retour en France, recherche d'un autre emploi.

En raison de la gestion des arrondis, les totaux peuvent très légèrement différer de la somme de leurs sous-totaux.

### Sorties de catégories A, B, C par motif

Données CVS-CJO

	Nombre moyen de sorties 3e trim. 2018	Répartition des motifs (en %)	Évolution trimestrielle * (en %)	Évolution annuelle ** (en %)
<b>Hauts-de-France</b>				
Reprise d'emploi déclarée <sup>(1)</sup>	8 950	18,0	+0,9	-0,7
Entrée en stage ou en formation	6 720	13,5	+60,0	+8,6
Arrêt de recherche (maternité, maladie, retraite, ...)	4 140	8,3	-1,9	+1,2
<i>Dont maladie</i>	2 190	4,4	-5,2	-5,2
Cessation d'inscription pour défaut d'actualisation	21 430	43,1	-10,6	+1,4
Radiation administrative	4 870	9,8	-13,3	-16,2
Autres cas <sup>(2)</sup>	3 660	7,4	-7,1	-7,3
<b>Sorties de catégories A, B, C</b>	<b>49 770</b>	<b>100,0</b>	<b>-2,1</b>	<b>-0,8</b>
<b>France métropolitaine</b>	<b>515 000</b>		<b>-2,5</b>	<b>-1,2</b>

\* variation par rapport au trimestre précédent, en %.

\*\* variation par rapport au même trimestre de l'année précédente, en %.

(1) Uniquement celles connues de Pôle emploi.

(2) Déménagement, titre de séjour non valide, absence du lieu de résidence supérieure à 35 jours, etc.

En raison de la gestion des arrondis, les totaux peuvent très légèrement différer de la somme de leurs sous-totaux.

Source : Pôle emploi-Dares, STMT, traitements Dares.

## SOURCE, DÉFINITIONS ET MÉTHODE

### Source : la Statistique du marché du travail (STMT)

La Statistique du marché du travail (STMT) est une source statistique exhaustive issue des fichiers de gestion de Pôle emploi. Elle porte sur tous les demandeurs d'emploi inscrits, entrés ou sortis des listes un mois donné.

La correction des variations saisonnières et des effets des jours ouvrables (CVS-CJO) permet de rendre les évolutions pertinentes pour l'analyse conjoncturelle. Les coefficients de correction des variations saisonnières et des jours ouvrables sont estimés une fois par an pour la 1<sup>ère</sup> publication de l'année. Lorsque ces coefficients sont réestimés, les séries CVS-CJO sont révisées sur tout leur historique. La prochaine campagne d'actualisation des coefficients aura lieu en avril 2019.

Depuis 2018, la publication commune Dares-Pôle Emploi est trimestrielle et présente la moyenne sur le trimestre passé du nombre de demandeurs d'emploi inscrits, ainsi que les flux d'entrées et de sorties. Cette refonte de la publication vise à mettre l'accent sur les évolutions tendancielle de ces statistiques plutôt que sur leurs variations au mois le mois, qui sont très volatiles et parfois difficiles à interpréter.

Dans toute la publication, les résultats présentés sont des moyennes trimestrielles. La moyenne trimestrielle correspond à la somme des effectifs ou des flux pour les trois mois du trimestre considéré, divisée par trois. En raison de la gestion des arrondis, les totaux peuvent très légèrement différer de la somme de leurs sous-totaux.

Une [documentation méthodologique](#) présente plus en détail la STMT.

Le Fichier historique statistique (FHS) est une autre source statistique sur les demandeurs d'emploi issue des fichiers de gestion de Pôle emploi. Elle comporte tous les épisodes d'inscription sur une période de 10 ans. Les statistiques produites à partir de la STMT et du FHS peuvent différer en raison de différences dans la constitution des deux sources. En particulier la façon dont sont traités les événements enregistrés avec retard et les sorties de courte durée sont traités dans les deux sources est à l'origine d'écarts. Des [séries brutes sur les demandeurs d'emploi issues FHS](#), au niveau national, sont publiées chaque année.

### Demandeurs d'emploi : définition et différence avec les chômeurs au sens du BIT

Les demandeurs d'emploi sont des personnes qui sont inscrites à Pôle emploi. Conformément aux recommandations du rapport du Cnis sur la définition d'indicateurs en matière d'emploi, de chômage, de sous-emploi et de précarité de l'emploi (septembre 2008), la Dares et Pôle emploi présentent depuis 2009, à des fins d'analyse statistique les données sur les demandeurs d'emploi inscrits à Pôle emploi selon les catégories suivantes :

- catégorie A : demandeurs d'emploi tenus de rechercher un emploi, sans emploi ;
- catégorie B : demandeurs d'emploi tenus de rechercher un emploi, ayant exercé une activité réduite courte (de 78 heures ou moins sur un mois) ;
- catégorie C : demandeurs d'emploi tenus de rechercher un emploi, ayant exercé une activité réduite longue (de plus de 78 heures sur un mois) ;
- catégorie D : demandeurs d'emploi non tenus de rechercher un emploi (en raison d'une formation, d'une maladie...) y compris les demandeurs d'emploi en contrat de sécurisation professionnelle (CSP), sans emploi ;
- catégorie E : demandeurs d'emploi non tenus de rechercher un emploi, en emploi (par exemple, bénéficiaires de contrats aidés, créateurs d'entreprise).

Est chômeur au sens du BIT toute personne de 15 ans ou plus qui (i) n'a pas travaillé au moins une heure pendant une semaine de référence, (ii) est disponible pour prendre un emploi dans les 15 jours et (iii) a recherché activement un emploi dans le mois précédent ou en a trouvé un qui commence dans les trois mois. Le chômage au sens du BIT est mesuré par l'enquête Emploi de l'Insee.

L'inscription à Pôle emploi en catégorie A et le chômage au sens du BIT sont deux réalités proches, mais qui ne se recouvrent pas (voir [documentation](#)).

### Interprétation des séries CVS-CJO sur les demandeurs d'emploi

Les données STMT étant exhaustives, il n'existe pas, comme pour des données d'enquête, d'incertitude liée à l'échantillonnage. Les variations des séries CVS issues de la STMT peuvent résulter soit de la tendance de moyen terme, principalement liée aux évolutions du marché du travail et à la conjoncture économique, soit de chocs ponctuels, dont les sources peuvent être variées (variations dans la gestion des listes de demandeurs d'emploi par Pôle emploi ou dans les comportements d'inscription, chocs ponctuels du marché du travail, imprécisions dans l'estimation des corrections des variations saisonnières, ...). Parmi ces chocs ponctuels figurent aussi des incidents et changements de procédure dont certains ont pu avoir un impact significatif sur les séries de demandeurs d'emploi. Un [document](#) présente les principaux événements et leurs impacts.

Une [documentation](#) fournit des éléments d'aide à l'interprétation des séries sur les demandeurs d'emploi.

### Pour en savoir plus

[\[1\] Dares, Pôle emploi, publications sur les demandeurs d'emploi inscrits à Pôle emploi en France métropolitaine](#)

[\[2\] Dares, les séries régionales, départementales et par zone d'emploi.](#)